

# Rapport de Stage 2024

Télo THOMAS - BTS SIO SN2

## REMERCIEMENT

Alors que je clôture ce chapitre significatif de mon parcours académique et professionnel chez Shakti Népal, je tiens à exprimer ma profonde gratitude à toutes les personnes qui ont contribué à rendre cette expérience à la fois enrichissante et mémorable.

Je souhaite tout d'abord adresser mes remerciements les plus sincères à toute l'équipe de Shakti Népal, dont la passion, le dévouement et l'accueil chaleureux m'ont profondément inspirée. Un merci spécial à mon maître de stage, pour son encadrement, sa patience et ses précieux conseils tout au long de ce stage. Son expertise et son approche pédagogique ont grandement facilité mon immersion dans le projet et ont été déterminantes dans la réussite de mes missions.

Je remercie également mes collègues stagiaires de l'EPSI, Alexis, et les autres, pour leur esprit d'équipe, leur soutien et les moments de partage que nous avons eus ensemble. Travailler en collaboration a été une expérience d'apprentissage enrichissante, favorisant notre développement professionnel et personnel.

Mes remerciements vont aussi à l'EPSI, pour avoir mis en place un cadre de stage qui encourage l'engagement dans des projets ayant un impact social. Cette opportunité de combiner la technologie et l'humanitaire a été une source d'inspiration pour ma future carrière.

Enfin, je tiens à exprimer ma gratitude à ma famille et à mes amis pour leur soutien inconditionnel, leur encouragement et leur foi en mes capacités. Leur présence et leur soutien ont été essentiels à mon équilibre et à ma motivation tout au long de cette aventure.

Ce stage chez Shakti Népal représente une étape importante dans mon parcours, m'ayant permis de grandir professionnellement et personnellement. Les leçons apprises et les rencontres faites au cours de cette expérience resteront gravées dans ma mémoire. Merci à tous pour avoir contribué à cette aventure exceptionnelle.

## TABLE DES MATIÈRE

### **INTRODUCTION**

- Contexte du stage.
- Objectifs du stage.
- Pertinence du stage par rapport à la formation.
- Raisons du choix de l'entreprise.

### **DESCRIPTION DE L'ENTREPRISE**

- Présentation générale de l'entreprise.
- Description du poste et des missions.
- Intitulé du poste.
- Responsabilités et tâches principales.
- Interactions avec les utilisateurs.

### **DÉROULEMENT DU STAGE**

- Planning et durée du stage.
- Répartition des activités sur la période de stage.
- Suivi et encadrement reçus.

### **COMPÉTENCES DÉVELOPPÉES**

- Connaissances techniques acquises
- Compétences professionnelles renforcées
- Application maîtriser

### **RÉALISATION MAJEURE DU STAGE**

- Projets ou missions spécifiques accomplies
- Détails sur le projet, les étapes et les résultats obtenus
- Difficultés rencontrées et solutions apportées

### **ANALYSE CRITIQUE DU STAGE**

- Évaluation de l'adéquation entre les objectifs et la réalité du stage
- Points forts et faiblesses de l'expérience
- Recommandations pour améliorer les futurs stages

### **CONCLUSION**

- Bilan global du stage
- Enseignements tirés et perspectives d'avenir

## INTRODUCTION

Dans le cadre de ma formation en informatique à l'EPPI, école reconnue pour son approche pratique et son ouverture sur les enjeux contemporains du secteur IT, j'ai eu l'opportunité d'effectuer un stage de fin d'études chez Shakti Népal. Cette association, engagée dans l'amélioration de la qualité de vie des enfants au Népal, m'a offert un terrain d'application exceptionnel pour mettre en œuvre et enrichir mes compétences en développement web et en gestion de projets numériques.

Le stage s'inscrit dans une démarche d'application concrète des connaissances théoriques et techniques acquises durant mon parcours académique. Il s'est déroulé dans un contexte particulier, alliant travail entélétravail et phases en présentiel, adapté à la structure décentralisée de l'association Shakti Népal, qui ne possède pas de bureau fixe. Cette modalité de travail a enrichi mon expérience par une flexibilité et une autonomie accrue, me préparant efficacement aux réalités professionnelles actuelles.

Les objectifs de ce stage étaient doubles et précisément définis. Premièrement, il s'agissait de rénover le site web existant de Shakti Népal pour améliorer son accessibilité, sa fonctionnalité et son esthétique, y compris l'implémentation d'un système de newsletter pour dynamiser la communication avec les donateurs et les partenaires. Deuxièmement, le stage visait à concevoir et lancer un tout nouveau site web pour Sati Trek, une initiative de trekking liée à l'association, dans le but de générer des revenus supplémentaires pour soutenir ses missions humanitaires. Ces objectifs alignaient étroitement développement technologique et impact social, illustrant la capacité du secteur IT à contribuer positivement aux défis sociétaux.

Ce stage représente une opportunité pertinente et précieuse de concrétiser et d'approfondir les compétences développées au cours de ma formation. L'EPPI met l'accent sur l'importance d'acquérir une expérience professionnelle significative, permettant de lier théorie et pratique dans des contextes variés. La nature des projets menés chez Shakti Népal, alliant développement web, design UX/UI et réflexion stratégique sur l'utilisation des technologies digitales dans le secteur non lucratif, s'est révélée être en parfaite adéquation avec les objectifs pédagogiques de mon cursus.

Le choix de Shakti Népal comme lieu de stage s'est fondé sur plusieurs critères. D'une part, l'engagement social de l'association et sa mission en faveur de l'éducation et du bien-être des enfants au Népal résonnaient avec

mes valeurs personnelles et mon désir d'appliquer mes compétences techniques à des fins humanitaires. D'autre part, la perspective de travailler sur des projets web à fort impact, nécessitant une approche créative et innovante, correspondait à mes aspirations professionnelles et à mon souhait de relever des défis significatifs dans le domaine du développement numérique.

## DESCRIPTION DE L'ENTREPRISE

Shakti Népal est une association humanitaire non gouvernementale dédiée à l'amélioration des conditions de vie des enfants au Népal. Fondée sur les principes de solidarité et de partage, elle œuvre pour offrir un accès à l'éducation et à des ressources essentielles aux communautés les plus démunies. Outre son engagement dans le domaine éducatif, Shakti Népal déploie des efforts considérables pour sensibiliser à l'importance de la santé, de la nutrition, et du bien-être général des enfants et de leurs familles. L'association mène également Sati Trek, une initiative de trekking responsable, dont les revenus contribuent directement au financement de ses projets humanitaires. Ce modèle économique innovant illustre l'approche globale de Shakti Népal, qui allie développement durable et impact social.

### **Intitulé du Poste :** Stagiaire en Développement Web et Design

Au cours de mon stage chez Shakti Népal, j'ai endossé le rôle de Stagiaire en Développement Web et Design, une position qui m'a plongé au cœur des opérations numériques de l'association. Mes responsabilités étaient diversifiées et ont couvert un large éventail d'activités cruciales pour le bon fonctionnement et la visibilité de l'organisation :

Rénovation du Site Web de Shakti Népal : J'ai participé activement à la refonte du site web existant, en mettant l'accent sur l'amélioration de son design, sa fonctionnalité, et son accessibilité. Cela incluait l'intégration d'un système de newsletter pour optimiser la communication avec les donateurs et les sympathisants.

Développement du Site Web de Sati Trek : J'ai joué un rôle clé dans la conception et le déploiement du nouveau site e-commerce de Sati Trek, en veillant à ce qu'il reflète les valeurs de l'association tout en offrant une expérience utilisateur engageante et informative pour les amateurs de trekking.

Mon poste impliquait également une interaction directe avec les utilisateurs finaux, notamment à travers :

Collecte de Feedbacks : L'obtention de retours d'information des membres de l'association et des utilisateurs des sites web était essentielle pour affiner et ajuster les fonctionnalités en fonction de leurs besoins réels.

Assistance et Formation : J'ai contribué à la formation des membres de l'association sur la gestion des contenus des sites web, assurant ainsi leur autonomie dans l'actualisation des informations et la publication de nouveaux contenus.

Support Technique : Fournir un soutien technique aux utilisateurs rencontrant des difficultés avec les fonctionnalités des sites faisait partie de mes tâches, garantissant ainsi une expérience utilisateur sans heurt.

Cette expérience au sein de Shakti Népal m'a non seulement permis de mettre en pratique mes compétences en développement web et en design, mais m'a également offert une précieuse occasion d'apprendre à travailler dans un contexte multiculturel et à contribuer à des projets ayant un impact social positif.

## DÉROULEMENT DU STAGE

Mon stage chez Shakti Népal s'est déroulé sur une période concise mais intense de six semaines, du 8 janvier 2024 au 16 février 2024. Cette durée compacte a nécessité une organisation et une planification méticuleuses pour garantir que tous les objectifs du stage puissent être atteints efficacement.

La répartition des activités a été soigneusement structurée pour optimiser chaque jour de cette période limitée, assurant une progression logique et mesurable vers la réalisation des objectifs du stage. Voici comment les tâches ont été organisées :

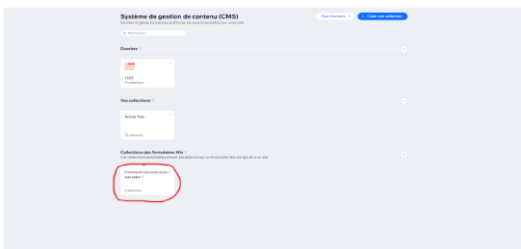
**Orientation et Formation (Semaine 1)**: La première semaine a été dédiée à l'orientation au sein de l'association, à la compréhension approfondie de ses missions et objectifs, ainsi qu'à une formation accélérée sur les outils et technologies spécifiques qui seraient utilisés pendant le stage.

Analyse et Planification (Fin de Semaine 1 - Début Semaine 2) : Cette phase a impliqué une analyse détaillée des besoins pour les projets de développement web de Shakti Népal et Sati Trek, suivie par la création d'un plan de projet clair incluant les objectifs, les délais, et les ressources nécessaires.

Développement et Mise en Œuvre (Semaines 2-4) : Durant cette période intense, je me suis concentré sur le cœur du développement des sites web, travaillant sur la rénovation du site de Shakti Népal et la conception de celui de Sati Trek. Cela comprenait la programmation, le design, l'intégration de contenus, et les tests de fonctionnalité.

Révision et Optimisation (Semaine 5) : Les retours d'information recueillis auprès des membres de l'association et des utilisateurs pilotes ont mené à une phase de révision, où j'ai apporté des ajustements et des améliorations aux sites pour affiner leur performance et leur convivialité.

Formation des Utilisateurs et Documentation (Semaine 6) : La dernière semaine a été consacrée à la formation des membres de l'association sur la gestion et la mise à jour des sites, ainsi qu'à la finalisation d'une documentation complète pour assurer une transition en douceur et l'autonomie de l'équipe dans la gestion des sites web après la fin de mon stage.



Vous verrez alors s'afficher tous les formulaires reçus, comprenant les différentes informations fournies par le client concernant sa demande et le trek en question.



#### Note Importante

**Notification par E-mail** : Chaque fois qu'une personne envoie un formulaire via votre site, vous recevrez également une notification par e-mail. Assurez-vous de vérifier régulièrement votre boîte de réception pour ne manquer aucune demande.

Ce tutoriel vous guide à travers le processus de consultation des demandes d'information et devis sur votre site Wix, vous permettant de gérer efficacement les interactions avec vos clients.



## Documentation Sati Trek

### Charte graphique du site :

#### - Titres

Police : Poppins Semi Bold

Couleur du texte : #57483F 

#### - Texte (Petit)

Police : Poppins Extra Light

Couleur du texte : #57483F 

#### - Couleur de fond principal du site

Code couleur : #F7F5ED 

#### - Variante de la couleur de fond pour certaines pages

Code couleur : #E8E3D8 

Votre site web est conçu de façon que chaque fois qu'un texte est ajouté, il adopte automatiquement la police et la couleur spécifiées dans votre charte graphique, sans intervention manuelle supplémentaire.

Tout au long de ces six semaines, j'ai bénéficié d'un encadrement et d'un suivi constants de la part de mon maître de stage, Théo, qui a joué un rôle clé dans mon orientation et ma progression. Des réunions hebdomadaires étaient organisées pour évaluer l'avancement du projet, discuter des défis rencontrés, et ajuster les plans d'action en conséquence. Cet encadrement personnalisé m'a non seulement permis de développer mes compétences techniques et professionnelles mais a également garanti que les projets soient menés à bien dans les délais impartis, avec des résultats satisfaisants pour l'association.

## COMPÉTENCES DÉVELOPPÉES

**Tout au long de mon stage chez Shakti Népal, j'ai significativement élargi mes connaissances techniques, notamment dans les domaines suivants :**

Email Marketing et Gestion de Newsletter : J'ai appris à concevoir et à envoyer des newsletters efficaces, une compétence essentielle pour la communication et le marketing digital. Cela incluait l'utilisation de plateformes d'emailing, la segmentation des audiences, et l'analyse des performances des campagnes d'emailing pour optimiser les communications futures.

Développement et Gestion de Sites Web avec Wix : Mon stage m'a permis de me perfectionner dans l'utilisation de Wix, une plateforme de création de sites web, où j'ai développé des compétences en conception web, en gestion de contenu, et en optimisation SEO pour les sites de Shakti Népal et de Sati Trek.

Fondamentaux du HTML et du CSS : Bien que Wix offre une interface principalement visuelle, l'intégration de personnalisations spécifiques a nécessité l'application de connaissances en HTML et CSS. J'ai ainsi renforcé ma compréhension et ma capacité à utiliser ces langages pour ajuster et améliorer l'aspect et la fonctionnalité des sites web.

**Mon expérience de stage a également été l'occasion de renforcer des compétences professionnelles clés, telles que :**

Gestion de Projet : La planification, le suivi, et la coordination des activités de développement des sites web m'ont permis de développer une approche structurée et efficace de la gestion de projet.

Résolution de problème : Face aux défis techniques et aux besoins spécifiques de l'association, j'ai amélioré ma capacité à identifier rapidement des solutions créatives et pratiques.



Travail en équipe et Communication : Collaborer avec les membres de l'association et d'autres stagiaires a renforcé mes compétences en communication et en travail d'équipe, essentielles pour la réussite des projets collaboratifs.

Le stage m'a également permis de maîtriser plusieurs outils et technologies spécifiques, indispensables à mes missions :

Wix : J'ai acquis une maîtrise approfondie de Wix, devenant compétent dans la création, la gestion, et l'optimisation de sites web sur cette plateforme.

Outils d'Email Marketing : La gestion des newsletters m'a familiarisé avec des plateformes d'email marketing, me permettant de comprendre les meilleures pratiques et les stratégies d'engagement de l'audience.

## RÉALISATION MAJEURE DU STAGE

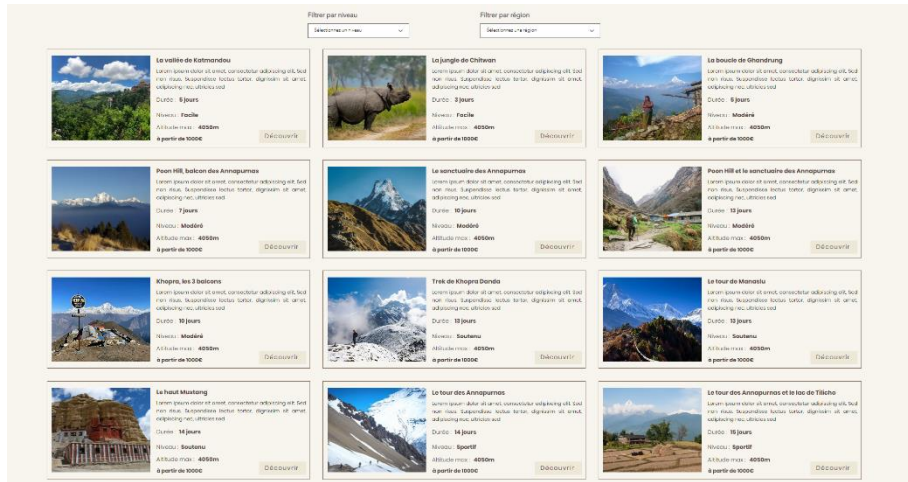
Au cours de mon stage chez Shakti Népal, j'ai entrepris plusieurs projets significatifs visant à améliorer et à optimiser la présence en ligne de l'association et de sa marque de trekking, Sati Trek. Parmi ces initiatives, quatre réalisations majeures se distinguent par leur impact et leur complexité :

Développement d'une Base de Données pour Sati Trek : J'ai conçu et développé une base de données sophistiquée, spécialement adaptée pour afficher les articles de trekking. Cette infrastructure clé a permis de structurer les informations sur les treks proposés, facilitant ainsi le processus de demande de devis.



ID	Nom	Localisation	Dates	Prix	Statut	Actions
1	Le trek de l'Annapurna	Népal	15 jours	4500€	Actif	[Icones]
2	Le trek de l'Himalaya	Népal	12 jours	3800€	Actif	[Icones]
3	Le trek de l'Everest	Népal	18 jours	6500€	Actif	[Icones]
4	Le trek de l'Annapurna	Népal	10 jours	3500€	Actif	[Icones]
5	Le trek de l'Himalaya	Népal	14 jours	4200€	Actif	[Icones]
6	Le trek de l'Everest	Népal	20 jours	7000€	Actif	[Icones]
7	Le trek de l'Annapurna	Népal	11 jours	3600€	Actif	[Icones]
8	Le trek de l'Himalaya	Népal	16 jours	4800€	Actif	[Icones]
9	Le trek de l'Everest	Népal	22 jours	7500€	Actif	[Icones]
10	Le trek de l'Annapurna	Népal	13 jours	4000€	Actif	[Icones]
11	Le trek de l'Himalaya	Népal	17 jours	5000€	Actif	[Icones]
12	Le trek de l'Everest	Népal	24 jours	8000€	Actif	[Icones]
13	Le trek de l'Annapurna	Népal	15 jours	4500€	Actif	[Icones]
14	Le trek de l'Himalaya	Népal	19 jours	5500€	Actif	[Icones]
15	Le trek de l'Everest	Népal	26 jours	9000€	Actif	[Icones]
16	Le trek de l'Annapurna	Népal	17 jours	5000€	Actif	[Icones]
17	Le trek de l'Himalaya	Népal	21 jours	6000€	Actif	[Icones]
18	Le trek de l'Everest	Népal	28 jours	10000€	Actif	[Icones]
19	Le trek de l'Annapurna	Népal	19 jours	5500€	Actif	[Icones]
20	Le trek de l'Himalaya	Népal	23 jours	6500€	Actif	[Icones]
21	Le trek de l'Everest	Népal	30 jours	11000€	Actif	[Icones]
22	Le trek de l'Annapurna	Népal	21 jours	6000€	Actif	[Icones]
23	Le trek de l'Himalaya	Népal	25 jours	7000€	Actif	[Icones]
24	Le trek de l'Everest	Népal	32 jours	12000€	Actif	[Icones]
25	Le trek de l'Annapurna	Népal	23 jours	6500€	Actif	[Icones]
26	Le trek de l'Himalaya	Népal	27 jours	7500€	Actif	[Icones]
27	Le trek de l'Everest	Népal	34 jours	13000€	Actif	[Icones]
28	Le trek de l'Annapurna	Népal	25 jours	7000€	Actif	[Icones]
29	Le trek de l'Himalaya	Népal	29 jours	8000€	Actif	[Icones]
30	Le trek de l'Everest	Népal	36 jours	14000€	Actif	[Icones]
31	Le trek de l'Annapurna	Népal	27 jours	7500€	Actif	[Icones]
32	Le trek de l'Himalaya	Népal	31 jours	8500€	Actif	[Icones]
33	Le trek de l'Everest	Népal	38 jours	15000€	Actif	[Icones]
34	Le trek de l'Annapurna	Népal	29 jours	8000€	Actif	[Icones]
35	Le trek de l'Himalaya	Népal	33 jours	9000€	Actif	[Icones]
36	Le trek de l'Everest	Népal	40 jours	16000€	Actif	[Icones]
37	Le trek de l'Annapurna	Népal	31 jours	8500€	Actif	[Icones]
38	Le trek de l'Himalaya	Népal	35 jours	9500€	Actif	[Icones]
39	Le trek de l'Everest	Népal	42 jours	17000€	Actif	[Icones]
40	Le trek de l'Annapurna	Népal	33 jours	9000€	Actif	[Icones]





### Information et devis

**Prénom \***

**Nom de famille \***

**E-mail \***

**Téléphone \***

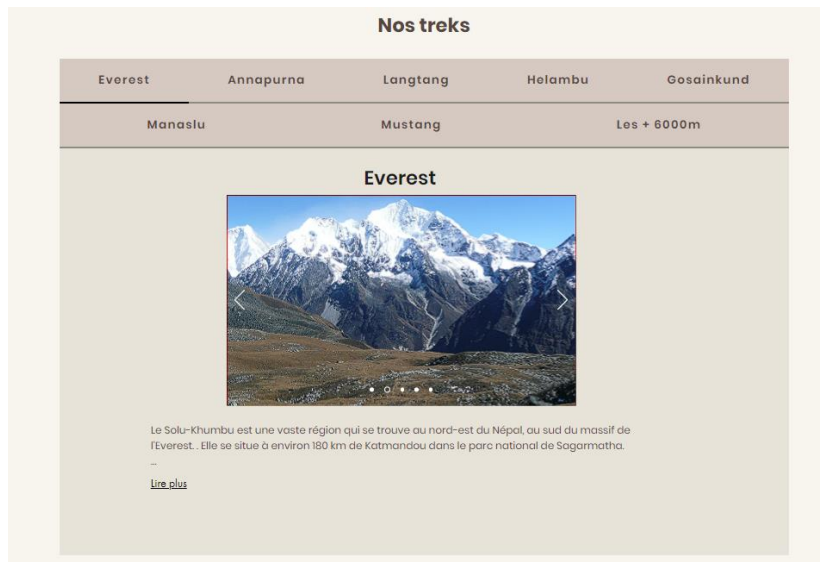
**Choisissez un trek. \***

**Choisissez un deuxième trek. \***

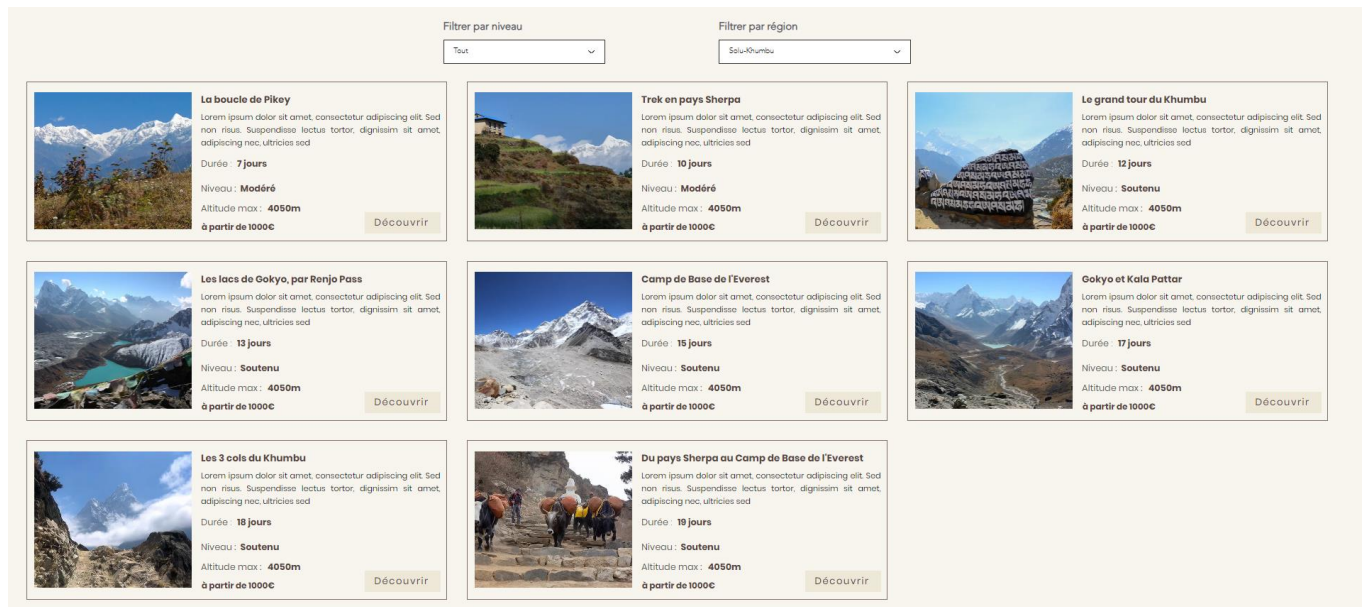
**Dites-nous de quelle information vous avez besoin et ce que vous souhaitez, afin que nous puissions vous faire un devis en fonction de vos préférences. \***

Rédigez votre message ici...

Conception d'un Carrousel de Régions : Pour enrichir l'expérience utilisateur sur le site de Sati Trek, j'ai mis en place un carrousel interactif présentant les différentes régions de trekking. Cette fonctionnalité visuelle et informative offre aux utilisateurs un aperçu des destinations disponibles, complété par des documentations optionnelles.



Mise en œuvre d'un Système de Filtrage d'Articles : Afin de rendre la recherche de treks plus intuitive, j'ai développé un système permettant aux utilisateurs de filtrer les offres selon différents critères tels que la région ou le niveau de difficulté. Ce système a considérablement amélioré la navigation sur le site.



Rédaction d'une Documentation Complète pour le Site : Pour assurer la pérennité et la facilité de maintenance du site de Sati Trek, j'ai compilé une documentation détaillée, incluant des instructions sur l'ajout de nouveaux treks, une charte graphique, et des lignes directrices pour le style des images.

## Sati trek Documentation Sati Trek

### Charte graphique du site :

#### - Titres

Police : Poppins Semi Bold

Couleur du texte : #57483F

#### - Texte (Petit)

Police : Poppins Extra Light

Couleur du texte : #57483F

#### - Couleur de fond principal du site

Code couleur : #F7F5ED

#### - Variante de la couleur de fond pour certaines pages

Code couleur : #E8E3D8

Votre site web est conçu de façon que chaque fois qu'un texte est ajouté, il adopte automatiquement la police et la couleur spécifiées dans votre charte graphique, sans intervention manuelle supplémentaire.

### Logo du site web :

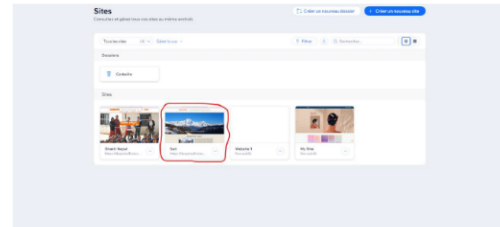


### Tutoriel : Ajouter un Nouveau Trek sur Wix :

#### Étape 1 : Connexion

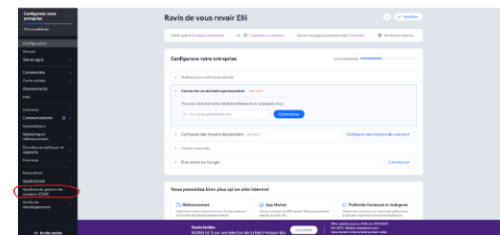
Connectez-vous à votre compte sur le site Wix.

Sélectionnez votre site, nommé "Sati".



#### Étape 2 : Accès au Système de Gestion de Contenu (CMS)

Dans le menu de navigation de couleur bleu foncé situé à droite de la page, cliquez sur "Système de gestion de contenu (CMS)".



#### Étape 3 : Sélection de l'Article

Une fois sur la page CMS, sélectionnez l'option "Article Trek".



#### Étape 4 : Gestion de la Base de Données

Vous accédez alors à votre base de données où s'affichent tous les treks disponibles. Chaque colonne représente un champ que vous pouvez modifier.

#### Étape 5 : Remplissage des Champs

**Nom du Trek :** Entrez le nom de votre trek tel qu'il apparaîtra sur le site.

**Image Nos Régions :** Insérez l'image principale du trek. Cette image représentera votre trek sur la page dédiée aux treks.

**Galerie Trek :** Ajoutez une galerie d'images qui sera affichée dans le détail du trek sous forme de carrousel.

**Nom de la Région :** Important pour le filtrage. Indiquez le nom de la région. Pour ajouter une région au système de filtrage, ajoutez-la simplement dans ce champ.

**Prix :** Définissez et affichez le prix du trek.

**Durée :** Indiquez la durée du trek.

**Niveau :** Spécifiez le niveau de difficulté du trek, crucial pour le filtrage. Ajouter une nouvelle difficulté si nécessaire.

**Altitude Max :** Déterminez l'altitude maximale atteinte par le trek.

**Document :** Insérez le PDF pour le téléchargement du guide du trek.

**Num Régions :** Numérotez les régions pour l'organisation.

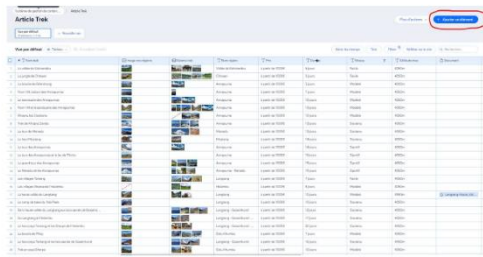
**Courte Présentation du Trek :** Rédigez un texte de présentation qui apparaîtra sur la page des treks.

**ID Trek :** Attribuez un numéro d'identification à votre trek.

**Information du Trek :** Ajoutez le texte de présentation détaillé qui sera visible dans les détails de l'article du trek.

### Étape 6 : Ajout d'un Nouveau Trek

Pour ajouter un trek, cliquez sur le bouton "Ajouter un élément" situé en haut à gauche de votre écran. Remplissez tous les champs nécessaires selon les instructions ci-dessus.



#### Remarque :

Les autres champs présents dans la base de données sont importants et ne doivent pas être modifiés sans précaution.

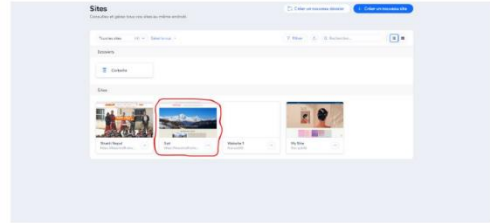
Suivez ces étapes pour assurer une intégration réussie de votre nouveau trek dans la boutique de votre site Wix, tout en garantissant une expérience utilisateur cohérente et engageante.

### Tutoriel : Gestion des Demandes d'Information et Devis sur Wix

#### Étape 1 : Connexion

Ouvrez votre navigateur et accédez au site Wix.

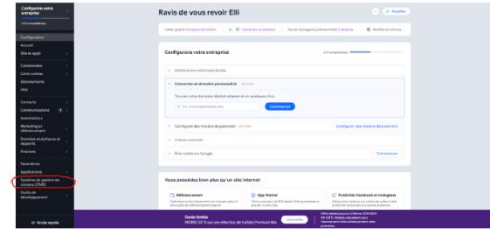
Sélectionnez votre site, intitulé "Sati".



#### Étape 2 : Accès au Système de Gestion de Contenu (CMS)

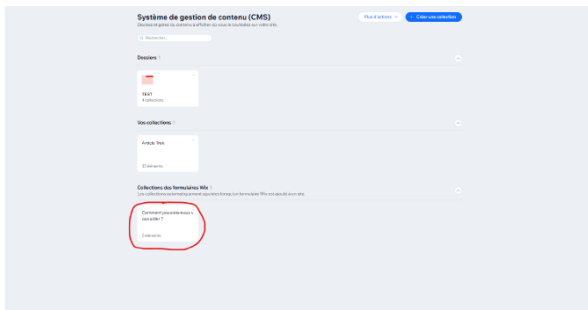
Repérez le menu de navigation de couleur bleu foncé situé à droite de votre écran.

Cliquez sur "Système de gestion de contenu (CMS)" pour ouvrir les options de gestion de contenu.

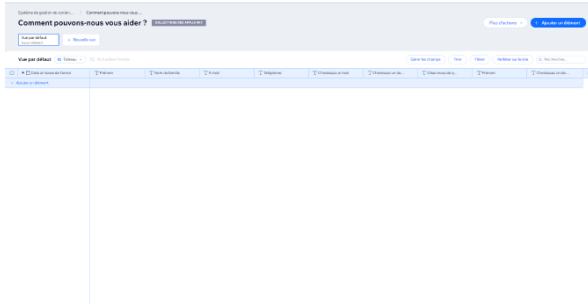


#### Étape 3 : Consultation des Demandes d'Information et Devis

Dans les options disponibles, sélectionnez "Comment pouvons-nous vous aider ?". Cette section est dédiée aux demandes d'information et aux devis reçus via votre site.



Vous verrez alors s'afficher tous les formulaires reçus, comprenant les différentes informations fournies par le client concernant sa demande et le trek en question.



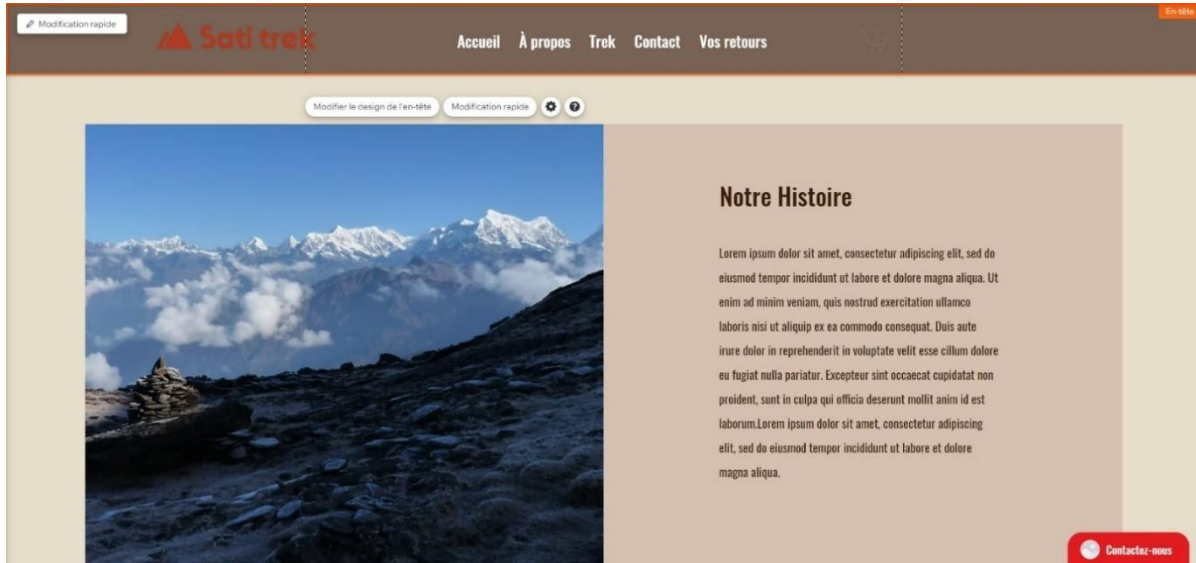
#### Note Importante

**Notification par E-mail :** Chaque fois qu'une personne envoie un formulaire via votre site, vous recevrez également une notification par e-mail. Assurez-vous de vérifier régulièrement votre boîte de réception pour ne manquer aucune demande.

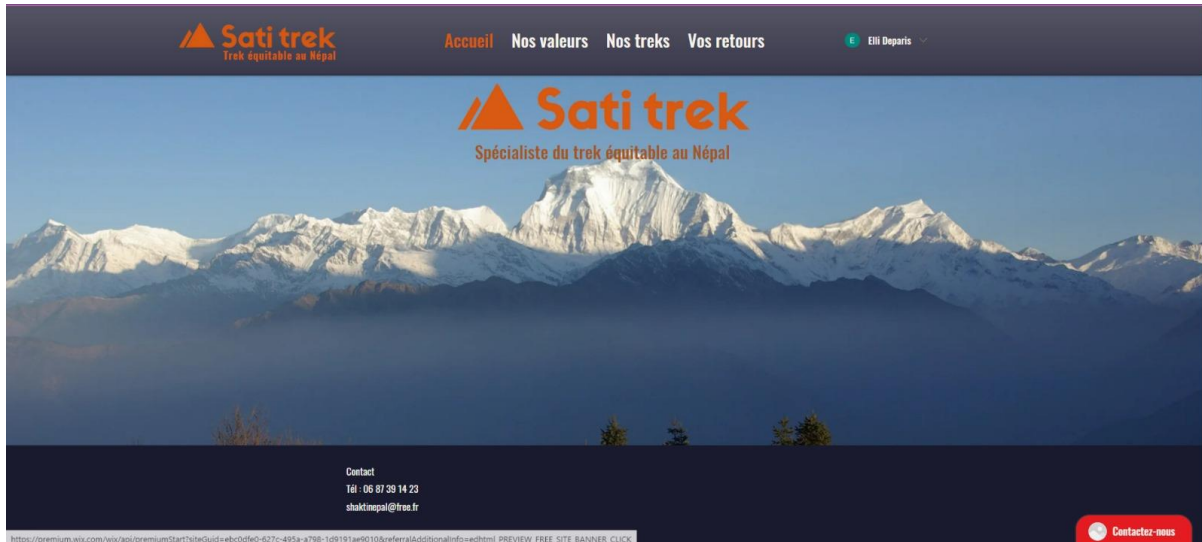
Ce tutoriel vous guide à travers le processus de consultation des demandes d'information et devis sur votre site Wix, vous permettant de gérer efficacement les interactions avec vos clients.

Réalisation de la Graphique du Site : Conception Visuelle pour Améliorer l'Expérience Utilisateur : Afin d'améliorer l'esthétique et la fonctionnalité du site web de Sati Trek, j'ai été chargé de la refonte visuelle de l'interface utilisateur. L'objectif principal était de rendre le site non seulement plus attrayant mais aussi plus ergonomique, en facilitant la navigation et en rendant les informations plus accessibles.

### 1<sup>er</sup> version :

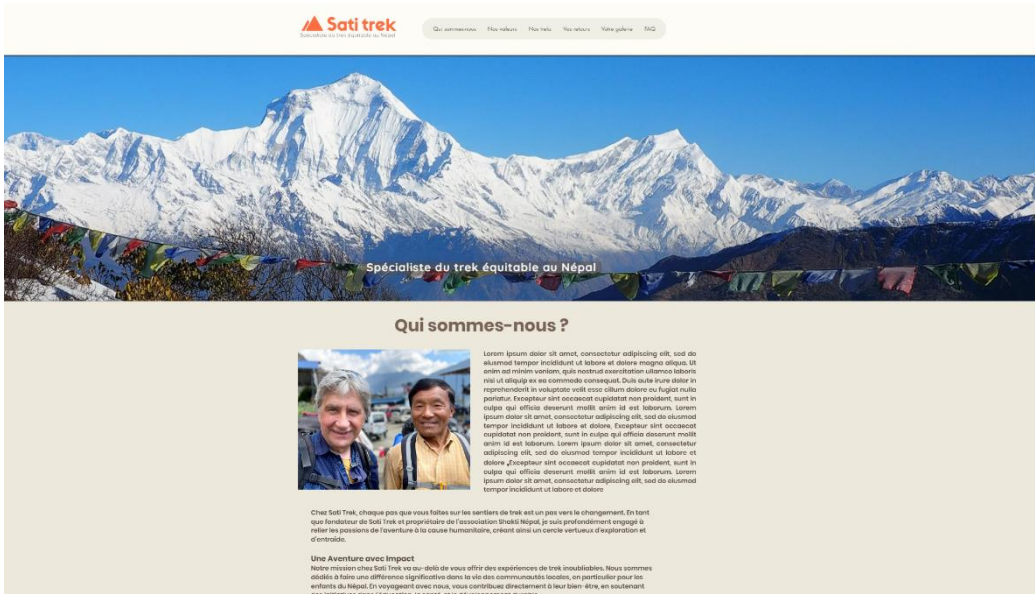


### 2<sup>e</sup> version :





**Version finale :**



**Première version du logo :**



**Seconde version du logo :**



**Troisième version du logo :**



**Version finale du logo :** Notre maitre de stage voulait qu'on rajoute une phrase clé pour le site.

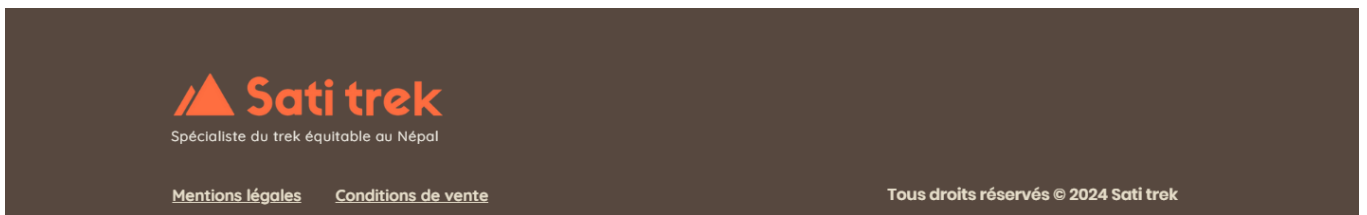


**Visualisation finale des différentes pages du site :**

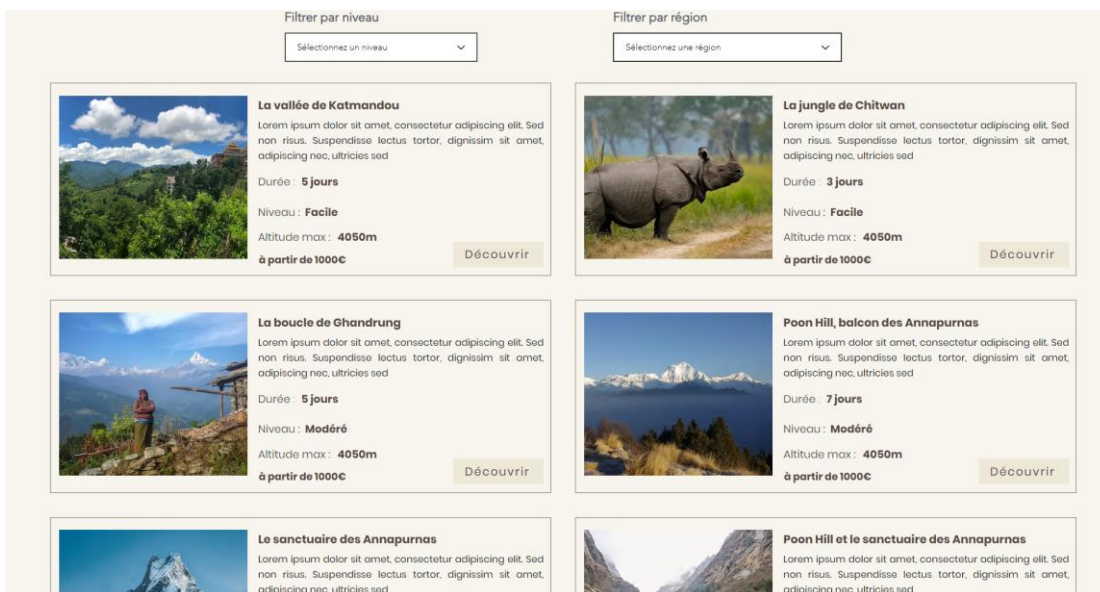
**\*\*NavBar :**



**\*\*Footer :**



**\*\*Vente de trek + Carrousel informatif :**

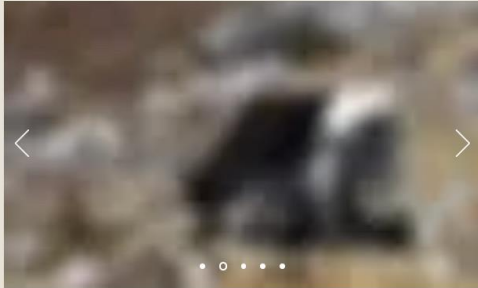




### Nos treks

Everest	Annapurna	Langtang	Helambu	Gosainkund
Manaslu		Mustang		Les + 6000m

### Langtang




Le parc national du Langtang est le 2ème plus grand parc du Népal. Il se trouve aux confins du Népal et du Tibet, à 130 Kms au Nord de Katmandou.

...

[Lire plus](#)


**\*\*Page de retours et avis sur les treks :**



### Tour des Annapurnas – novembre

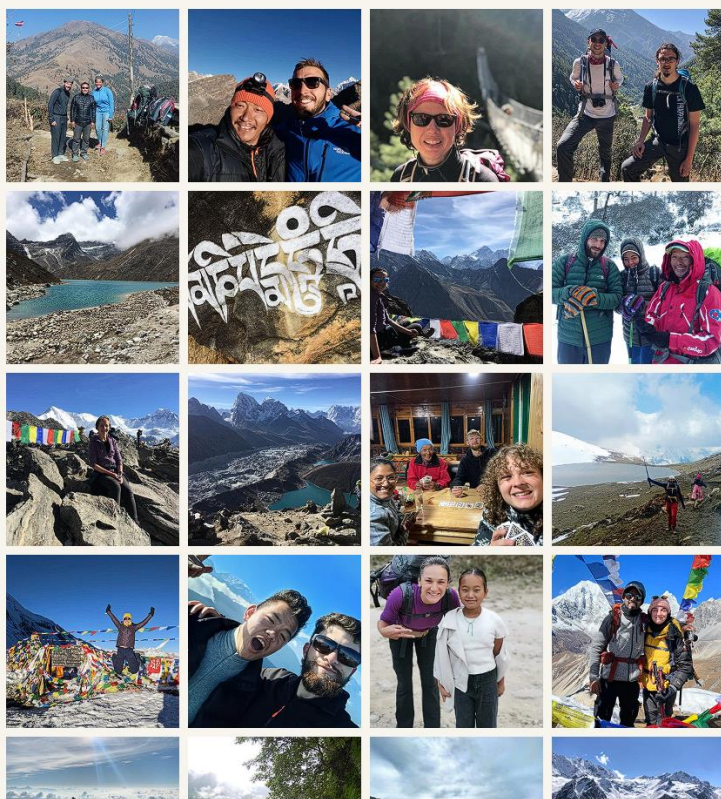
**Sylvie L - 65 ans**

« Nous avons vécu des moments inoubliables lors de notre trek et, sans vous, nous n'aurions pas connu notre super guide Ang Chhiri et son équipe. Le Népal est un pays si attachant. »



## Découvrez notre galerie

Notre galerie est constituée de photos de treks prises pendant l'aventure par les trekkers.



\*\*Page de FAQ :

## FAQ

Comment puis-je télécharger des guides de trek depuis le site ? ∨

Où puis-je trouver des informations sur les différents treks proposés ? ∨

Comment puis-je obtenir plus d'informations sur un trek spécifique ? ∨

Où puis-je trouver des informations sur le niveau de difficulté des treks proposés ? ∨

Comment puis-je réserver un trek ? ∨

Est-il possible de recevoir un devis personnalisé pour un trek ? ∨

Que faire si j'ai des questions supplémentaires non couvertes dans la FAQ ? ∨

Offrez-vous un support pour la préparation au trek ? ∨

## \*\*Page mentions légales et condition de vente :

[< Retour](#)

### Mentions légales

**Sati trek**

Une marque déposée  
Siège social : 2, Rue de Béghin – 59650 VILLENEUVE D'ASCO  
EI – RCS Lille Métropole : 982 517 708 – APE : 7912Z  
SIRET 982 517 708 0001  
Garantie Responsabilité Civile professionnelle : Crédit Mutuel Nord  
Garantie financière en cours : APST et Atout France

**Éditeur**  
Sati trek – EI  
2, Rue de Béghin  
59650 VILLENEUVE D'ASCO  
FRANCE  
Directeur de la publication : Dominique Deparis, directeur

**Hébergement**  
L'hébergeur du site est Wix.

**Propriété**  
Le présent site est la propriété de l'Éditeur du site, dont le siège est situé à Villeneuve d'Asco (France). Il est mis à la disposition des utilisateurs sous réserve de la acceptation des conditions et des avertissements rappelés ci-dessous.  
Dominique Deparis est le représentant légal de l'Éditeur.

**Responsabilité**  
L'Éditeur du site met tout en œuvre pour assurer l'exactitude et la mise à jour de l'ensemble des informations fournies sur son site qui y est directement relié mais ne peut garantir que les informations qu'il contient sont complètes, précises, exactes, exhaustives et dépourvues de toute erreur.  
L'Éditeur du site se réserve le droit de corriger ou de modifier, à tout moment et sans préavis, le contenu de ce site.  
L'Éditeur du site décline toute responsabilité concernant les informations disponibles sur son "site" et l'utilisation qui peut être faite des informations contenues sur ce site ou obtenues en réponse à une question posée par le biais de ce site. En aucun cas l'Éditeur ne pourra être tenu pour responsable des dommages de toute nature, directs ou indirects, qui résulteraient de l'utilisation de ce site ou en relation avec ce site. De manière générale, l'Éditeur du site décline toute responsabilité quant à l'utilisation qui pourrait être faite de ce site.  
Toute tentative de transfert d'information vers un site tiers ou de modification des informations contenues sur ce site est interdite et peut entraîner des poursuites civiles ou pénales.  
L'Éditeur du site ne pourra être tenu responsable de l'ensemble des hypertextes ou de tout autre élément informatique utilisé, directement ou indirectement, à partir du "site", l'existence d'un lien n'ayant pas pour effet de transférer la responsabilité à l'Éditeur. L'Éditeur du site ne garantit pas et ne prend aucun engagement concernant des sites tiers et ne sera pas responsable de leur contenu. Il est strictement interdit de créer un lien hypertexte renvoyant sur le site sans l'accord expresse de l'Éditeur du site.  
L'Éditeur du site ne peut pas garantir et ne garantit pas que le serveur accueillant le "site" est exempt de virus et que les fichiers accessibles par téléchargement sur ce site Web ou tout autre site tiers sont dépourvus de virus ou d'erreurs de fonctionnement.  
Dans la mesure où des virus peuvent être transmis via Internet, nous recommandons aux utilisateurs de prendre les mesures nécessaires afin de protéger leur ordinateur contre toute intrusion, contre tout problème technique qui pourrait endommager les composants de l'ordinateur de l'utilisateur ou des données qui pourraient y être stockées. En tout état de cause l'Éditeur du site ou un de ses sous-traitants ne pourra être responsable d'un dommage quelconque pouvant se produire lors de la connexion et de la navigation sur le site.

**Protection des données**  
Toutes les données et informations contenues sur ce site font l'objet d'une protection au titre du droit d'auteur et des droits de propriété intellectuelle ou de la confidentialité des documents ou partielle des documents de l'ensemble des documents utilisés, directement ou indirectement, à partir du "site", l'existence d'un lien n'ayant pas pour effet de transférer la responsabilité à l'Éditeur. L'Éditeur du site ne garantit pas et ne prend aucun engagement concernant des sites tiers et ne sera pas responsable de leur contenu. Il est strictement interdit de créer un lien hypertexte renvoyant sur le site sans l'accord expresse de l'Éditeur du site.  
L'Éditeur du site ne peut pas garantir et ne garantit pas que le serveur accueillant le "site" est exempt de virus et que les fichiers accessibles par téléchargement sur ce site Web ou tout autre site tiers sont dépourvus de virus ou d'erreurs de fonctionnement.  
Dans la mesure où des virus peuvent être transmis via Internet, nous recommandons aux utilisateurs de prendre les mesures nécessaires afin de protéger leur ordinateur contre toute intrusion, contre tout problème technique qui pourrait endommager les composants de l'ordinateur de l'utilisateur ou des données qui pourraient y être stockées. En tout état de cause l'Éditeur du site ou un de ses sous-traitants ne pourra être responsable d'un dommage quelconque pouvant se produire lors de la connexion et de la navigation sur le site.

**Sati trek est très attentive à la protection de vos données personnelles et s'engage à être en conformité avec le Règlement général sur la protection des données ainsi que la loi Informatique et Libertés.**

La présente politique de confidentialité a pour but d'exposer aux utilisateurs du site [www.satitrek.fr](http://www.satitrek.fr) :

- La manière dont sont collectées et traitées leurs données à caractère personnel

[< Retour](#)

### Conditions de vente

**Participation**  
Les séjours et les treks que nous proposons sont décrits le plus précisément possible quant à leur niveau et à leur déroulement. Il implique une participation active de chacun pour le bon déroulement de celui-ci.

**Inscription**  
L'inscription à l'une de nos activités implique l'acceptation des conditions générales de vente. Chaque client doit remplir un bulletin d'inscription. L'inscription n'est acceptée qu'avec le versement d'un acompte représentant 30% du montant total de l'activité et dans la mesure des places disponibles. Si l'inscription se fait à moins de 30 jours du départ, le prix total du voyage devra être réglé dès l'inscription. Vous pouvez effectuer votre paiement par chèque bancaire ou virement bancaire (IBAN/BIC). Une confirmation d'inscription vous sera envoyée par mail dans les plus brefs délais.

**Facturation**  
Une fois votre réservation enregistrée, nous vous envoyons par mail votre facture. Le solde doit nous parvenir au moins 30 jours avant votre premier jour de l'activité. Si le solde du voyage ne nous est pas parvenu dans ces délais, Sati trek se réserve le droit d'annuler la réservation sans indemnité.

**Annulation**  
Conditions et frais d'annulation :  
Vous devez nous faire connaître votre décision d'annulation par tout moyen écrit permettant d'obtenir un accusé réception, et c'est la date de réception de ce courrier qui déterminera la date de votre annulation.  
Si vous annulez votre voyage, pour quelque raison que ce soit, les sommes que vous avez versées vous seront remboursées sous réserve des retenues suivantes :  
Si le désistement a lieu :  
Plus de 30 jours avant le départ, une somme forfaitaire de 50€ par personne sera retenue  
De 30 à 21 jours avant le départ, le montant de l'acompte versé sera retenu (soit 30% du montant total du dossier)  
De 20 à 14 jours avant le départ, 50% du montant total du dossier sera retenu  
De 13 à 7 jours avant le départ, 75% du montant total du dossier sera retenu  
Moins de 7 jours avant le départ, 100% du montant total du dossier sera retenu  
Cas particuliers :  
Quelle que soit la date d'annulation ou de modification de contrat, les frais suivants s'ajoutent au barème ci-dessus :  
Frais fixes aériens : si votre billet d'avion doit être émis longtemps à l'avance, souvent pour vous éviter des suppléments importants, 100% des frais non remboursables en cas d'annulation ou de modification de votre plan de vol vous seront facturés. Dans ce cas le barème ci-dessus ne s'applique que sur le prix du voyage sans le vol.  
Frais fixes terrestres : les frais engagés tôt pour des réservations fermes vous seront facturés en cas d'annulation.  
Frais d'assurance : que vous ayez souscrit une assurance multirisques ou une assurance annulation, le montant de l'assurance est dû et ne peut faire l'objet d'aucun remboursement.  
Voyage en groupe  
Si Sati trek se trouve dans l'obligation d'annuler un départ en groupe, en raison du nombre insuffisant de participants, la décision sera prise et les clients informés au plus tard 21 jours avant le départ. Sati trek peut également annuler un départ suite à des événements exceptionnels, relevant notamment des cas de force majeure (éruption volcanique, événements sociaux, grèves, intempéries) pouvant porter atteinte à la sécurité des participants. Dans ces cas, les participants seront remboursés intégralement des sommes qu'ils ont versées sans toutefois pouvoir prétendre à aucune indemnité.

**Assurance**  
Nous vous invitons à souscrire une assurance avant votre départ garantissant les activités pratiquées avec Sati trek.  
Nous vous demandons de bien vouloir nous communiquer par mail les informations de votre contrat d'assurance (nom de la compagnie, nom du contrat, n° de police d'assurance, n° de téléphone) et d'emporter ces informations avec vous lors de votre séjour.

**Modification du contrat**  
En cas de modification d'un voyage par le client entraînant des frais pour Sati trek, ces frais seront à la charge du client. Dans tous les cas, toute modification fera l'objet d'un écrit. Sati trek pourrait modifier des éléments du contrat de voyage, si des événements extérieurs à notre volonté s'imposaient. Nos clients en seraient informés par écrit dans les plus brefs délais.

**Prix et révision des prix**  
Pour les voyages en groupe, les prix figurant sur le site internet ont été calculés et sont valables pour le nombre indiqué de participants pour chaque voyage. Les tarifs sont confirmés lors de l'inscription. Si le nombre de participants est inférieur au minimum requis, un "supplément petit groupe" peut être appliqué. Pour tous les séjours ou programmes, nous mentionnons le prix par personne, valable à partir d'un certain nombre de participants, et nous détaillons les prestations incluses et non incluses dans ce prix. Toute modification des taux de change, des prix des différents éléments composant un voyage et en particulier le prix des carburants peut entraîner un réajustement tarifaire.

**Conditions sanitaires et administratives**  
Sati trek ne saurait se substituer à la responsabilité individuelle de chacun des participants. Ils doivent se plier aux règlements et formalités de police, douane et santé à tout moment du voyage. En aucun cas l'EI Sati trek ne pourra se substituer à la responsabilité individuelle du client qui doit prendre à sa charge l'obtention de toutes formalités avant le départ (passport, visa, certificat de santé...). Les renseignements pratiques contenus dans nos fiches techniques sont donnés à titre indicatif. Vérifiez par vous-mêmes avant le départ

Chacune de ces initiatives a exigé une planification méticuleuse, une exécution technique précise, et un suivi constant pour s'assurer de leur réussite. Le développement de la base de données a par exemple nécessité une analyse détaillée des besoins, la conception d'un schéma de base de données, et l'intégration de cette dernière au site web, aboutissant à un système robuste pour la gestion des informations sur les treks. Le carrousel de régions et le système de filtrage ont, quant à eux, été conçus pour améliorer l'engagement des utilisateurs et faciliter leur accès aux informations pertinentes. La documentation complète sert de guide pour l'équipe de l'association, assurant une gestion efficace du site à long terme.

Le principal défi rencontré lors de ces projets a été de concilier les exigences techniques avec les besoins spécifiques de l'association et de sa clientèle. Par exemple, le développement de la base de données a impliqué de surmonter les limitations de la plateforme Wix en matière de personnalisation avancée. La solution a consisté à utiliser des widgets personnalisés et du code HTML/CSS pour étendre les fonctionnalités offertes par Wix, permettant ainsi une intégration réussie de la base de données.

De même, la mise en œuvre du carrousel de régions et du système de filtrage a nécessité une approche créative pour adapter ces fonctionnalités à l'interface utilisateur du site tout en maintenant une performance optimale. Des tests utilisateurs réguliers ont permis d'ajuster et de peaufiner ces éléments pour garantir une expérience utilisateur fluide et agréable.

Ces réalisations majeures illustrent non seulement ma capacité à naviguer à travers des défis techniques complexes mais aussi mon engagement à contribuer positivement à la mission humanitaire de Shakti Népal et de Sati Trek. Les compétences et l'expérience acquises au cours de ce stage ont été inestimables, me préparant à relever de futurs défis professionnels avec confiance et compétence.

## **ANALYSE CRITIQUE DU STAGE**

Évaluation de l'Adéquation entre les Objectifs et la Réalité du Stage

Mon stage chez Shakti Népal avait pour objectifs principaux le développement



et l'amélioration de leur présence en ligne, à travers la rénovation d'un site existant et la création d'un nouveau. Ces objectifs étaient en parfaite adéquation avec ma formation en informatique et avec mes aspirations

professionnelles, me permettant d'appliquer concrètement mes connaissances tout en acquérant de nouvelles compétences. La réalité du stage a non seulement répondu à ces attentes mais les a souvent surpassées, offrant des opportunités inattendues d'apprentissage et de contribution à des projets significatifs.

### **Points Forts :**

**Impact Social :** La possibilité de travailler sur des projets ayant un impact direct sur la qualité de vie des enfants au Népal a été extrêmement gratifiante et motivante.

**Développement de Compétences :** Le stage a offert une plateforme exceptionnelle pour le développement de compétences techniques en développement web, ainsi que des compétences professionnelles telles que la gestion de projet et la communication.

**Environnement Collaboratif :** Travailler au sein d'une équipe dédiée et passionnée a enrichi mon expérience, favorisant l'échange de connaissances et le travail d'équipe.

### **Faiblesses :**

**Limitations Techniques :** Certaines limitations de la plateforme Wix ont parfois freiné l'avancement des projets, nécessitant des solutions de contournement qui n'étaient pas toujours optimales.

**Durée du stage :** Bien que productive, la durée du stage était relativement courte, ce qui a limité la profondeur à laquelle certains projets pouvaient être développés.

**Recommandations pour Améliorer les Futurs Stages**

**Extension de la Durée du Stage :** Un stage plus long permettrait une immersion plus complète dans les projets, offrant aux stagiaires l'opportunité d'entreprendre des tâches plus complexes et de voir l'impact de leur travail sur le long terme.

**Exploration de Technologies Alternatives :** Bien que Wix soit un excellent outil pour les débutants, l'intégration de plateformes de développement web plus avancées pourrait permettre de surmonter certaines des limitations techniques rencontrées.

**Renforcement du Suivi et de l'Encadrement :** Bien que l'encadrement reçu ait été excellent, une structuration encore plus poussée du suivi pourrait aider les

stagiaires à mieux naviguer les défis des projets et à maximiser leur apprentissage

## CONCLUSION

Mon stage chez Shakti Népal a été une expérience incroyablement enrichissante et formatrice, qui a largement dépassé mes attentes initiales. Non seulement j'ai pu contribuer de manière significative à des projets qui ont un impact réel sur la communauté qu'ils visent à soutenir, mais j'ai également acquis une multitude de compétences techniques et professionnelles. La réussite dans le développement et l'amélioration des sites web de Shakti Népal et de Sati Trek représente un accomplissement personnel et professionnel majeur pour moi, témoignant de ma croissance en tant que développeur web et en tant que personne.

### **Enseignements Tirés :**

Ce stage a consolidé ma conviction que les compétences en technologie peuvent et doivent être utilisées pour le bien social. L'importance de la communication, de la flexibilité, et de l'innovation dans la résolution de problèmes techniques complexes a été soulignée tout au long de mon expérience. J'ai également appris l'importance de travailler au sein d'une équipe engagée, où chaque membre apporte une valeur ajoutée par son expertise et sa passion.

### **Perspectives :**

Cette expérience a affirmé mon désir de poursuivre une carrière dans le développement web, avec un intérêt particulier pour les projets ayant un impact social positif. Elle m'a également ouvert les yeux sur l'importance de l'innovation continue et de l'apprentissage dans ce domaine en évolution rapide. À l'avenir, je souhaite explorer davantage comment les technologies émergentes peuvent être utilisées pour répondre aux défis sociétaux, tout en continuant à développer mes compétences techniques et professionnelles.

En conclusion, mon stage chez Shakti Népal a été une étape déterminante de mon parcours académique et professionnel. Il a non seulement renforcé mes compétences techniques, mais a aussi enrichi ma perspective sur le potentiel de la technologie pour le bien social. Les leçons apprises et les expériences vécues pendant ce stage resteront avec moi alors que je continue à avancer dans ma carrière, inspiré pour faire une différence dans le monde à travers la technologie.

Il a été convenu que le nouveau site devrait offrir une expérience utilisateur optimale, avec un design qui met en valeur les treks proposés et facilite le processus de réservation. La structure du site et sa facilité d'utilisation étaient considérées comme prioritaires pour attirer et retenir l'intérêt des clients potentiels.

La discussion a également porté sur l'élaboration d'une documentation détaillée, destinée à assurer une transition en douceur pour la gestion du site. Cette documentation doit couvrir les processus d'ajout de contenu, la mise à jour des treks et les principes de base de la maintenance du site, afin que l'équipe de Sati Trek puisse effectuer des mises à jour régulières et autonomes.

Au cours de la période de refonte du site web pour l'association Shakti Népal, j'ai consolidé mes compétences en compréhension des besoins spécifiques de l'organisation. J'ai réussi à améliorer significativement le design et la navigation du site, démontrant ainsi ma capacité à utiliser efficacement les outils technologiques. Mes points forts résident dans une approche centrée sur l'utilisateur et une contribution positive au projet professionnel. En tant qu'apprenant, je vise à continuer à explorer les dernières tendances en conception web pour une progression constante.